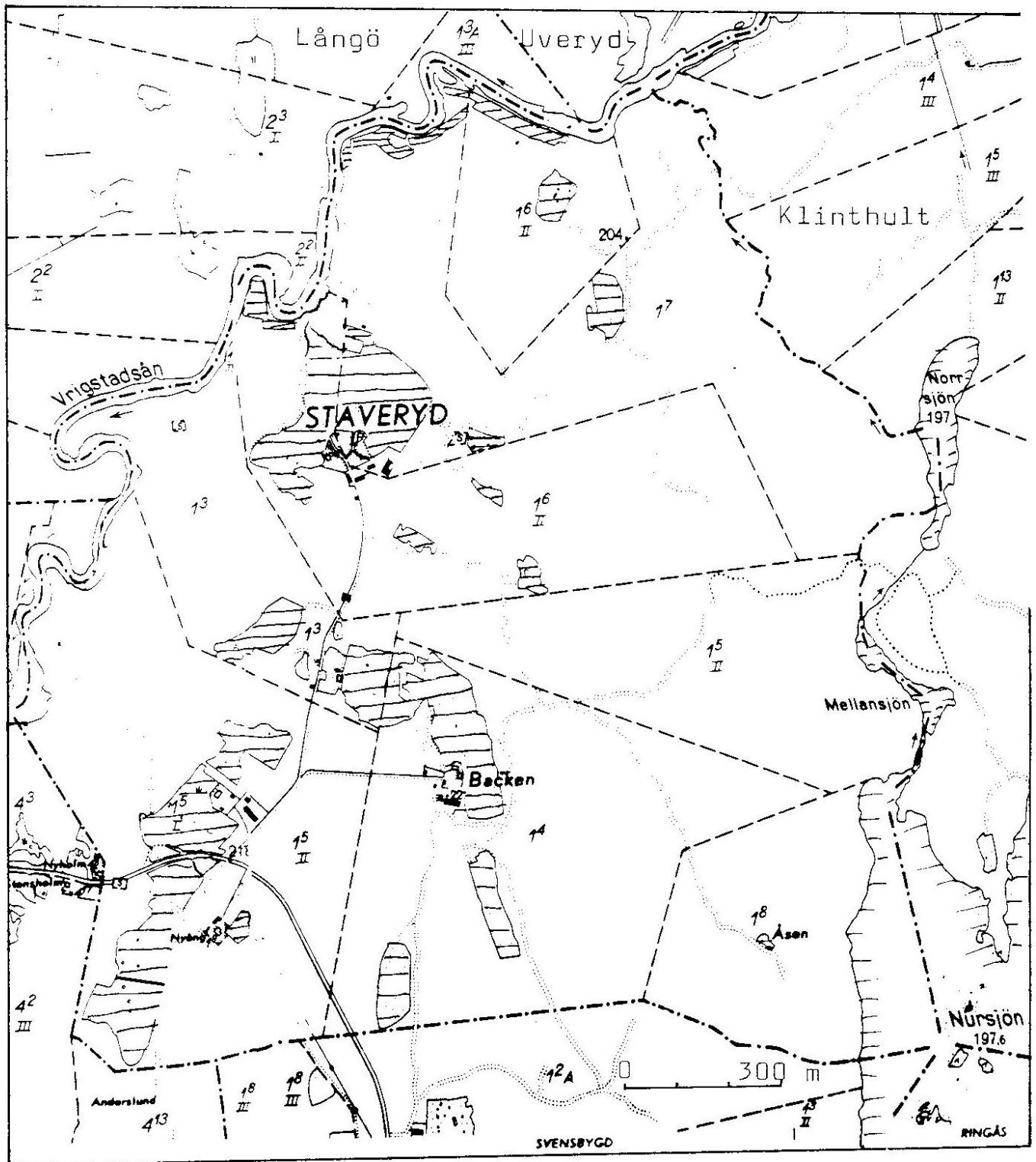


STAVERYD, FoF

STAVERYD



Staveröd är tydligt uppdelat i ett övre och ett nedre Staveröd. Ingenstans finns gårdar med ägor på mer än två ställen. Ägorna är väl arronderade. Byn är avgränsad genom vattendrag utom mot Svensbygd

STAVERYD 1:4, 1/6 mantal Backen

Jonas Johannesson, född 13/10 1831 i Sandvik och död
25/6 1891 i Staveryd. Gift 25/11 1865 med
Johanna Nilsson, född 3/3 1846 i Gällaryds sn och
död 31/1 1918 i Staveryd

Johanna gift andra gången 2/7 1894 med
Karl August Petersson, född 25/7 1857 i Valkö och död
23/1 1924 i Staveryd

Karl gift andra gången 25/2 1921 med
Anna Petersdotter, född 13/4 1882 i Ingemarsbo i Fry-
ele sn och död 1/10 1960 i Staveryd
Stina, född 25/10 1921 i Staveryd
Maj Britt 18/10 1923 " död 20/2 1961

Anna gift första gången 9/7 1904 med
Robert Sandberg, född 8/4 1871 i Svenarums sn och död
3/1 1916 i Fägerhult
Tora, född 24/10 1905 i Rössved
Karin 2/8 1927 i Staveryd
Andrea 20/6 1910 i Fägerhult
Siri 19/5 1915 "

Jonas köpte gården 1863 av Johan Berggren i Ohs
Han kom 1863 från Sandvik
Hustrun Johanna kom 1865 från Hjälmseryds sn. De var
barnlösa
Karl August Petersson kom 1894 från Sköldsbo. Han köpte
grenadjärtorpet Åsen av rusthållet. Äktenskapet var
barnlöst
Anna Petersdotter kom med sina barn 1921 från Fägerhult

Dottern Stina gift 30/12 1944 med
Thage Öhling, född 13/7 1922 i Västerås
Kent, född 26/5 1945 i Västerås
Ove 7/9 1951 i Staveryd

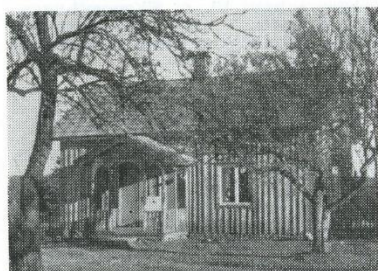
Stina flyttade vid giftermålet till Västerås. Familjen
återkom 1951 från Badelunda och flyttade 1961 till Till-
berga

Dottern Maj Britt gift 3/10 1953 med
Gunnar Lindberg, född 18/8 1913 på Sandbäcken
Bernt, född 11/1 1954 i Staveryd
Britt Marie 6/11 1955 "
Eva 20/2 1961 "
Gun 20/2 1961 "

De köpte gården 1961



Staveröd 14, 18, Stockaryd: 52 ha, 4 åker, 48 skog m. m. Tax. 26.100 (13.300, 12.800). Till släkten 1891, förvärvat 1951. Trä, 1892, 2 läg., 4 rum, 2 kök, 1 hall. Mod. 1951. El, v, avl. Bost.hus,



trä, omkr. 1900, 2 rum, 1 kök, 1 hall. El, v, avl. Ekonomibygn., trä, 1903, för 2 hästar o. 8 nötkr. Äg. lantbr. Stina o. Tage Öhling (barn: Kenth, Ove) samt lantbr. Maj-Britt o. Gunnar Lindberg (barn: Bernt, Britt-Marie).



228

Dottern Tora gift 11/11 1933 med Karl Jakobsson, född 23/2 1896 i Hjälmseryds sn
De flyttade 1935 till Nässjö

Dottern Andrea gift med Gustav Johansson från Enebacken och bott i Alsarp hela sitt aktiva liv

Dottern Siri flyttade 1933 till Nässjö