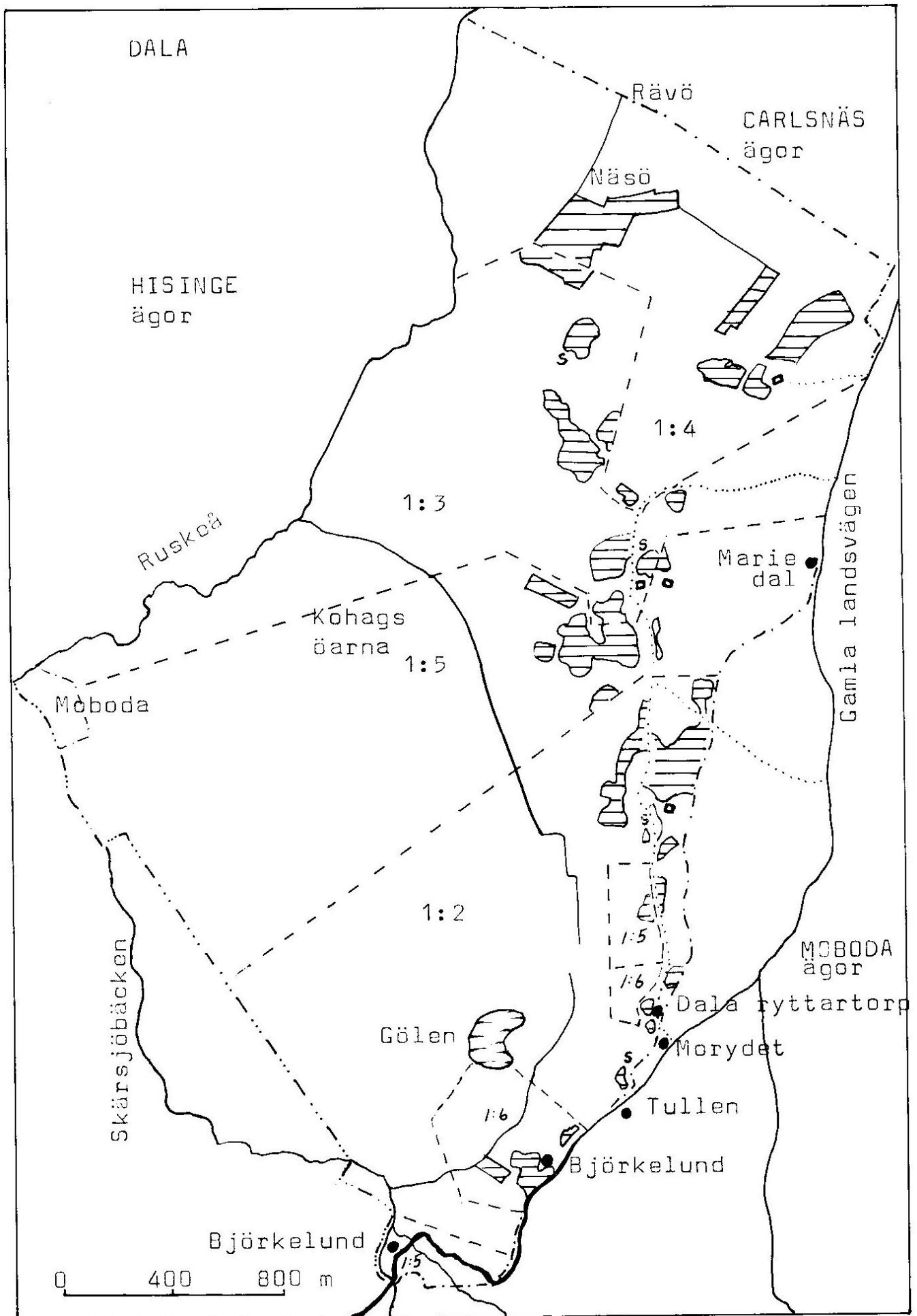


DALA, 1:2 FoF



## ÅBOR I DALA 1:2

Häradsskrivaren Westberg säges ha haft nedre Dala, som så småningom kom att omfatta Dala 1:2 och 1:3

Isak Jonsson, född 8/3 1743 i Fryele sn  
 Katarina Jonasdatter, född 24/2 1745 i Ulfsnäs  
 Maja Lisa, född 1769 i Ulfsnäs  
 Jonas 1775 " 1803 till Fryele sn  
 Ingegerd 1778 " 1799 till "  
 Karl 1779 " 1804 till "  
 Abraham 1781 " 1804 till Moboda  
 Elin 23/9 1785 " 1813 till Stearyd  
 Stina 1789 "

1798 från Haborarp. 1802 till Moen under Hunnavik.  
 Isak och Katarina brukade men ägde inte gård i Dala.

Anders, född 1773  
 Ingrid 1778  
 Nils Peter, född i maj 1804 i Dala

Fanns i Dala från 1802. 1805 till Fryele sn.

Peter Larsson, född 27/12 1753 i Voxtorps sn och död  
 9/6 1833 i Dala  
 Maja Nilsdatter, född 24/8 1763 i Fryele sn och död  
 5/1 1830 i Dala  
 Lars född 1/3 1783 i Saxhult i Fryele sn  
 Stina 6/2 1789 i Mjöhult "  
 Nils 6/10 1793 "  
 Inga 3/7 1796 "  
 dödfött barn 21/1 1806 i Dala

Bott i Mjöhult och Saxhult. Köpte Dala 1805 efter West-  
 berg. Blev kyrkvård 1811. Hade undantag från 1821.  
 Överlämnade 1/6 mantal till sonen Lars 1811, men när  
 även Nils tog över, delades gården i två lika hälfter.  
 Dottern Stina avled 9/10 1808. Hon hade varit mycket  
 sjuklig men kunde väl läsa.  
 Dottern Inga gift 24/6 1816 med Nils Jönsson i Gräshult  
 och flyttade till Gräshult.

Nils Petersson, född 6/10 1793 i Mjöhult i Fryele sn  
 och död 10/6 1840 i Dala  
 Maja Olofsdatter, född 24/9 1800 i Fryele sn  
 Stina Kajsa, född 10/8 1821 i Dala. Död aug. 1829  
 Inga Katarina 16/4 1824 "

Peter Magnus,	född 21/3 1826 i Dala.	Död 21/8 1847
Maja Lisa	14/4 1828 "	Död 20/4 1828
Maja Katarina	31/5 1833 "	Död 21/8 1834
Johan August	4/8 1836 "	

Nils övertog 1/4 mantal efter fadern 1821.

Dottern Inga Katarina övertog föräldragården 1842.

Änkan Maja flyttade med yngste sonen till Fryele 1842.

Assar Johannesson, född 6/10 1815 i Gällaryds sn

Gift 15/4 1842 med

Inga Katarina Nilsdotter, född 16/4 1824 i Dala

Karl Johan född 21/12 1843 i Dala. Död 13/2 1844

Malena Kristina 28/7 1847 "

Nils Johan 9/12 1851 " Död 22/2 1853

Klas August 18/5 1854 "

Assar kom 1841 från Hunnavik. Han blev kyrkvärd och nämndeman. "Men det gick ut sig för honom", och 1856 flyttade familjen till Fryele sn.

Gården kallas ofta Assaregården. Assar var så ovanligt namn, att det kunde användas att skilja gården från andra

Peter Johan Johannesson, född 2/12 1815 i Lilla Hunnavik och död 26/8 1869 i Dala. Gift 26/12 1849 med

Sara Lena Elg, född 5/4 1832 i Dala och död därstädes 21/6 1910

Johannes Daniel, född 11/9 1850 i Lilla Hunnavik

Emilia Kristina 19/5 1859 i Dala

Amanda Elisabet 1/9 1866 "

Peter Johan var rättare på Brunnstorp men bodde i Lilla Hunnavik. När gården i Dala blev ledig efter Assar, tyckte Magnus Elg, att det var bättre, att dottern och mågen köpte den gården, än att Peter var rättare. Och så kom de till Dala 1856. 1876 sålde Sara gården till sonen Johannes och flyttade själv till sina föräldrars gård. Där gifte hon om sig 1878.

Från 20 års ålder tjänte Peter som rättare i Brunnstorp och Bohult. Varit en betrodd man, kyrkvärd och nämndeman. Sjuklig några år. Reste 28/7 1869 till Varberg för badning. Död därstädes. Enligt den muntliga traditionen hade han fördärvat sig i ryggen, och dog därav nästan i förtid.

Dottern Emilia gift 17/11 1877 med Jon Lorentz Johannesson Nyman, född 8/12 1850 i Hjälmseryds sn. Han var handlande i Moboda men flyttade redan 1878 till Värnamo.

Dottern Amanda gift 10/9 1884 med trädgårdsdrängen August Wilhelm Olsson, född 24/1 1864 i Högerud i Värmland. De flyttade 1884 till Vadstena.

Johannes Daniel Jonsson, född 11/9 1850 i Hunnavik och död 19/11 1932 i Dala. Gift 30/12 1876 med Lovisa Sofia Johansdotter, född 24/8 1857 i Värmdö och död 10/2 1938 i Dala

<u>Jenny</u> Viktoria	född	5/10	1877	i Dala
Johan <u>Alfred</u>		5/12	1878	"
Sigrid <u>Helga</u> Lovisa		12/7	1881	"
<u>Karl</u> Oskar		31/5	1883	"
Selma <u>Teresia</u>		23/4	1888	"
Ester <u>Linnea</u> Elisabet		4/8	1893	"
<u>Albert</u> Conrad Eugen		23/8	1900	"

Köpte gården av föräldrarna 1876. Satte igång skiftet 1889-90. Gjorde utflyttning åt söder 1890. Byggde lilla stugan 1890 och stora huset 1892. Flyttade ut ladugården 1892.

Dottern Jenny gift med gjutaren Karl Larsson från Huskvarna. Hon avled redan 1921 i lungsot. Jennys barn Ragnar och Ester kom då hem till Dala. Ragnar gick i skomakarlära i Tursö i Göteborg och blev skomakare. Han satte upp det lilla huset jämte Torpagärde.

Sonen Alfred övertog så småningom Torpagärde.

Dottern Helga gift 15/8 1903 med Otto Johansson i Hunnavik och bodde där till sin död.

Sonen Karl arrenderade gården 1921-36. Sedan flyttade han till Grytås i Byarums sn. Efter honom köpte Helgas son Ivar gården av sina morföräldrar.

Dottern Teresia bosatte sig i Forserum.

Dottern Linnea gift med skomakaren Gunnar Karlsson på Torsborg. De bosatte sig i Vrigstad.

Sonen Albert övertog Torpagärde efter sin broder Alfred.

Josef Ivar Gunnar Johansson, född 19/3 1918 i Hunnavik. Gift 27/11 1948 med

Greta Linnea Hillevi Svensson, född 16/11 1925 i Ulfsnäs  
Ulf Ivar Jan Christer Ivarsson, född 21/9 1948 i Dala

Köpte gården 1938 av morföräldrarna.

På södra gården bodde Sofias föräldrar

Johan Otto Johansson, född 21/6 1825 i Holkaryd i Vrigstads sn och död 22/11 1908 i Dala. Gift 14/10 1856

Charlotta Lovisa Lilja, född 3/11 1825 i Övergarns sn  
och död 11/12 1903 i Dala

De bodde först hos dottern och mågen i gården. 1897-1903 bodde de på Dala ryttartorp, som var tomt, sedan grenadjären flyttats till Björkelund. 1903 flyttade de åter till gården.

Otto flyttade från Holkaryd till Horveryds Backgård. Han förde driftoxar till Stockholm. Då träffade han sin blivande hustru där och gifte sig. Men så ville han ner till Småland igen och såg sig om efter en gård här nere. Hans syster, som var gift med Lönnqvist i Knavramålen i Vrigstads sn, skrev om hur många lediga gårdar här var. Otto kom ner och skulle se på en gård i Fryele. Då skulle Johannes Jonsson skjutsa honom till Fryele och kom att nämna, att det fanns en gård ledig i Dala, och det blev affär med det samma. Otto köpte gården till dottern Sofia, som kom att gifta sig med skjutsdrängen.

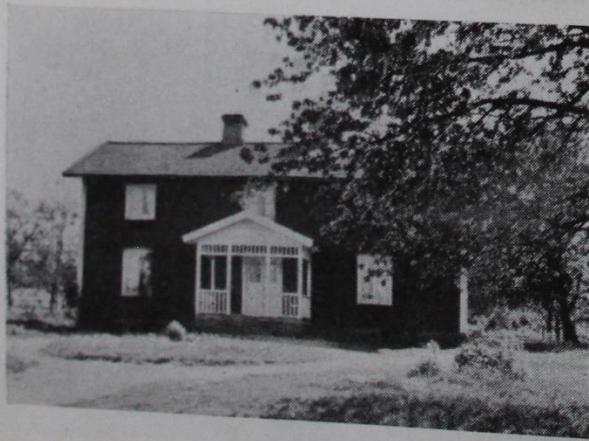




**Dala 1<sup>2</sup>, Nydalakloster:** 155,08 ha, 7 åker, 148,08 skog m. m. Tax. 38.900 (25.200, 13.700). Släktgård fr. omkr. 1850, förvärvad 1936. Trä, 1890, 2 rum, 1 kök. El. Ekonomibyggn., trä, 1890, för 1 häst o. 10 nötkr. Äg. lantbr. Ivar o. Greta Johansson; barn: Jan-Christer.

Sveriges Bebyggelse 1955.

På Dala borde också Knut och Ingrid Johanssons. De bodde ju på Dala 1:2, men i lilla huset, och har aldrig dokumenterats av Renshult där. Knut var bror till Ivar Johansson i Dala och född i Hunnavik, bok 3 sidan 85. (Vi borde kanske lägga till det huset på nätet innan vi tappar minnet av det. Dottern Anita brukar vara i Nydala när vi har något på g som har med hembygden att göra).



Äg.: Genomgick Östanå lantbruksskola 1909—10.

### Dala 1<sup>2</sup>

*Postadr.: Nydalakloster.*

Areal: Total 155,72 har, därav 7,5 åker, 35 skogs- o. hagmark, 100 mossar. Tax.-v. 16.900.

Jordart: Grusbl. mulljord o. mossjord. Skogsbest.: Huvudsakl. lövskog. Manbyggn. uppf. 1890, flyttad till nuv. plats 1891. Ekonomibyggn. uppf. 1891. 1 häst, 7 kor, 2 ungdjur, 3 svin, 20 höns. Gården kom till släkten för ungefär 100 år sedan.

Äg.: Bröderna Johansson. Söner till Otto Johansson o. h. h. Helga f. Jonsson.

Svenska Gods och Gårdar. 1941