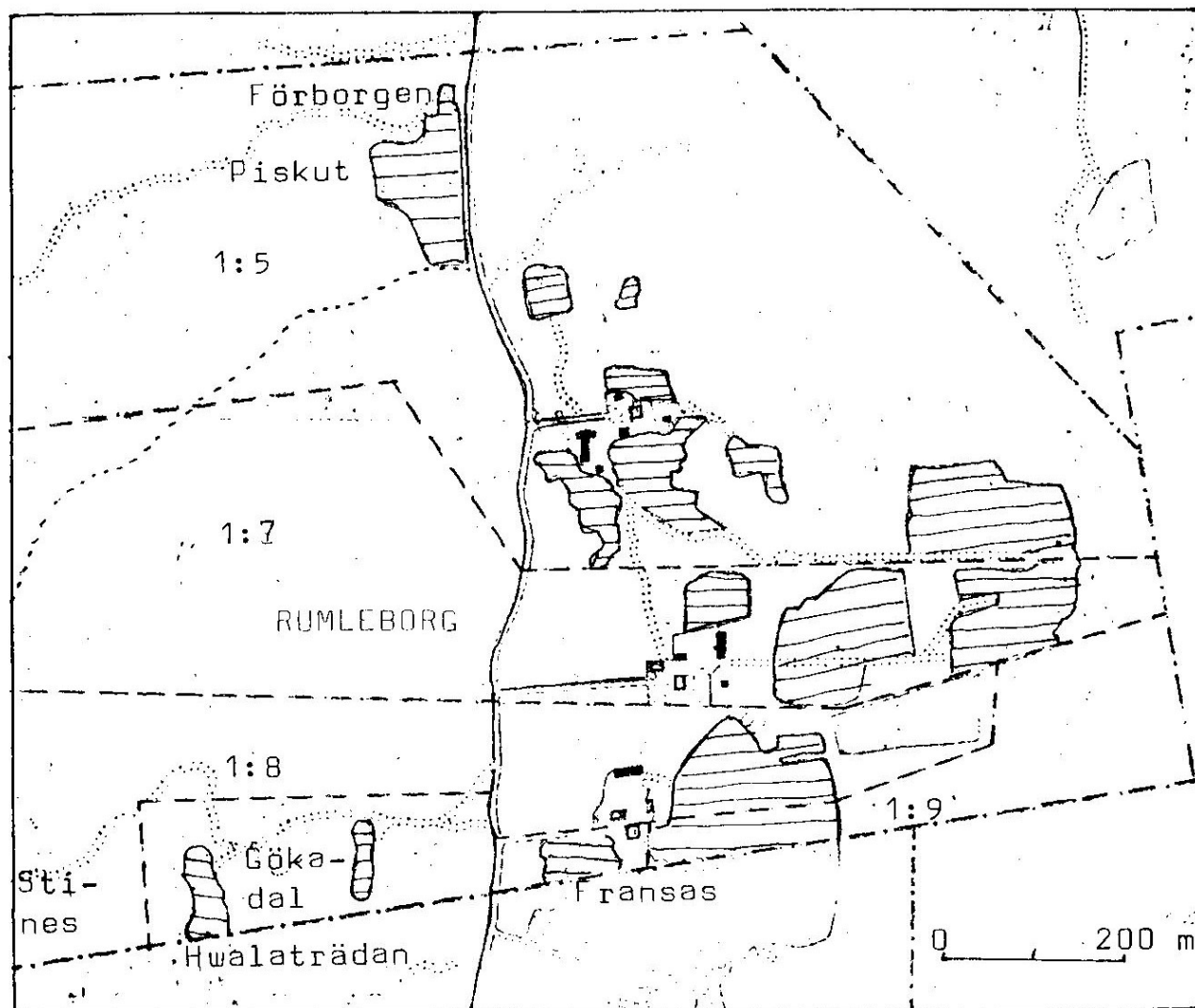


RUMLEBORG, FoF

234

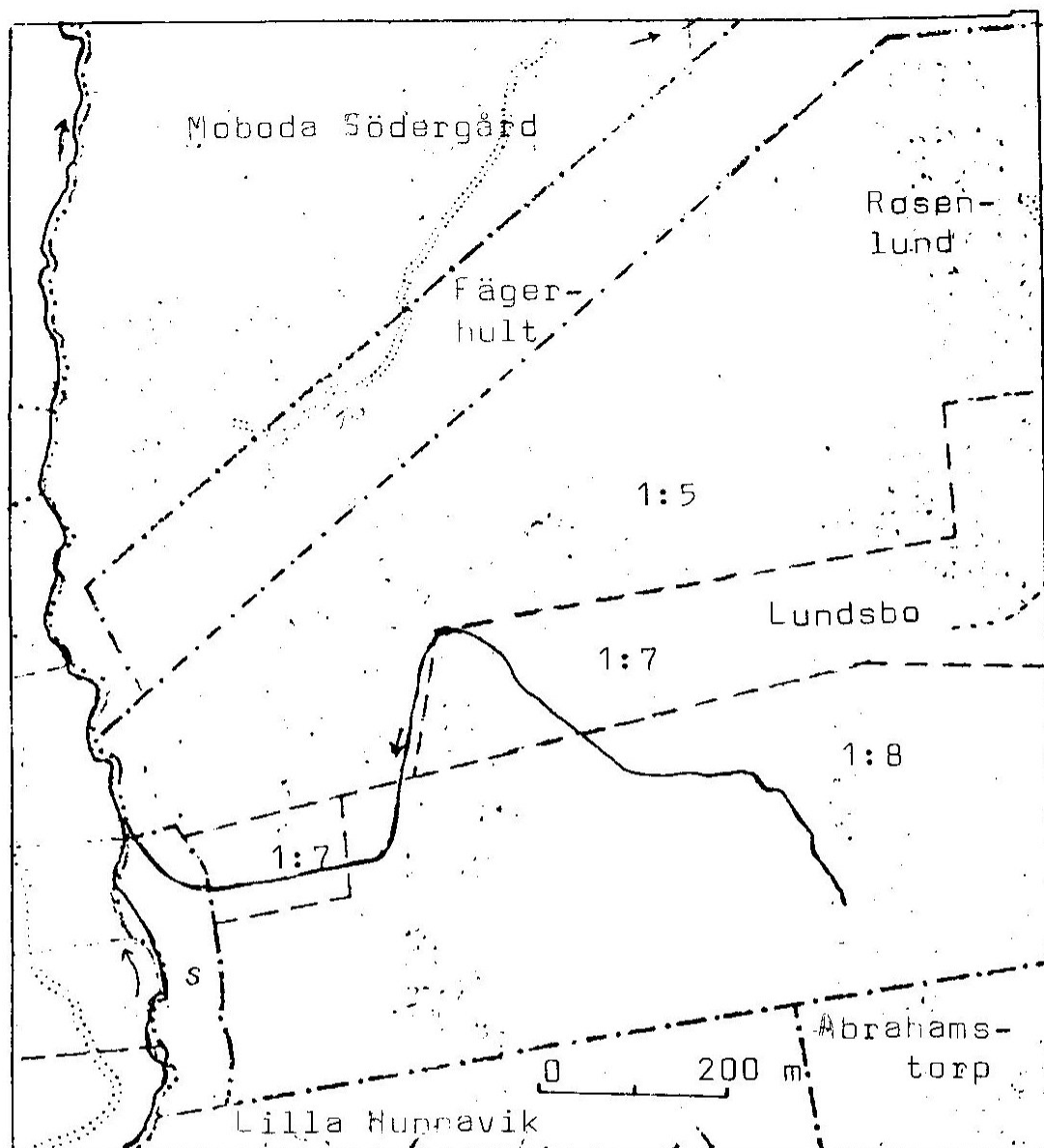
RUMLEBORG



1/4 mantal frälse Rumleborg är upptaget under den intensiva nyodlings- eller kanske snarare skattningsperioden vid 1500-talets mitt. Det är upptaget på Stora Hunnaviks marker

Gården kallas i folkmun alltid Borgen. Så skrevs den oftast under 1500- och 1600-talen. Under 1700-talet möter vi ofta skrivningen Rumlebo

Ortnamnet företer en nutida ytlig likhet med Rumleborg i Huskvarna, men har inget gemensamt med den namnformen. Förklaring av ortnamnet lämnas därhän. Rum anses betyda "öppen plats". Ortnamn på -rum kan ha uppstått under tidig medeltid. Den folkliga traditionen säger, att där varit en borg ner mot Hunnavikshället. Tolkningen kan ha inspirerats av de stora rösena på åsen (Hwitaryds ås) och av sägnerna om konung Hunnes grav vid Hunnavik - en konung förknippas ju gärna med en borg



1570-1571 var gården öde. Fram till 1613 kallas Rumleborg för torp. Gården köptes till frälse 1639 av Johan Strömfelt. 1688 var gården pantsatt av fru Karin Törnesköld på Nydala till länsmannen Jonas Månsson i Brunnstorp. 1693 övergick gården till Hans Isak Ridderhielm på Nydala. Ända till 1740-talet brukades gården av endast en åbo. 20/10 1843 friköptes Rumleborg från Nydala herrgård av Peter Johansson med tillträde 14 mars 1844. Alla gårdarna i Rumleborg tillhör än idag Peter Johanssons ättlingar

Jordmånen är förhållandevis god - men stenig. Många långa, breda och djupa stengärdesgårdar omger de inte alltför stora åkrarna. Hela åsen, där Rumleborg ligger, har långt in i sen tid varit bevuxen med lövskog. Många stora ekstubbar finns kvar ännu i skogarna

På den lilla gården har funnits minst 7 torp eller backstugor. Rosenlund och Lundsbo var en gång i tiden stora torp

SAMFÄLLIGHETEN

På Rumleborg ligger en samfällighet längst ner i sydväst utmed Skärbäcken eller Häradsbäcken och gränsen mot Hunnavik. Karl Borgfors berättar, hur samfälligheten enligt traditionen tillkommit: "När Rumleborg hörde till Nydala-kloster, skulle knekten på Skränudden valla korna, som hölls på Rumleborg. Då fick han som ersättning slåtter- och betesmark utmed Häradsbäcken. Sen följde den självtagna rätten med knektatorpet, när Ohs bruk köpte Hunnavik. När det var lantmäteri i Rumleborg, kunde lantmätaren inte göra annat än skriva området som samfällighet. Det ansågs visserligen ägas av Ohs bruk, men kunde inte föras till Hunnavik, eftersom det aldrig köpts eller donerats från Rumleborg. När Domänverket köpte Ohs bruks marker (som en kort tid ägts av Billerud), följde dock inte samfälligheten på Rumleborg med till Hunnavik. Nu är det ett "Ingen mans land", som väl egentligen ägs av brukarna i Rumleborg samfällt"

Karl Borgfors känner den muntliga traditionen från den tid, då hans förfäder kom till Rumleborg 1844.

"Sjöboryd, på andra sidan Skärbäcken, hörde förr till Loftås men nu till Gallnås"

"Borgen gränsade till Södra Mobo, som ägdes av en änkeprostinna. Hon hade en förtrogen, som hette Lönnvall, och hon låg i fejd jämt. Vid Piskut var ett rågångsmärke, en flat sten och en sten uppepå. Den menade prostinnan, att de hade flyttat på. Anders Johan i Hunnavik hade arrenderat av henne"

"Under Peter Johanssons tid fanns det varg, både när han bodde i Siggaskog och sen, när han kom hit till Borgen. En gång fick de se oxarna stå med hornen utåt i ett hörn vid en stengärdesgård. Längst in i hörnet stod kalvarna. De var rivna av rovdjur, och det menade de var av vargar"

ÅBOR i Rumleborg

1570-1571 öde

1571-1613 torp

1612-1615 Anders

1613-1616 Peder

1616-1618 Erik

1617 Mats

1618 Måns

1645-1675 Tuve Pedersson och hustrun Kerstin Olofsdotter
sonen Olof Tuve

Tuve Pedersson var död före 1675. Han hade bott
i Steningaryd, enligt domboken 22/10 1662

Änkan och sonen bodde kvar till 1678

Vid tinget 20/10 1645 kärade hustru Elin Måns-
dotter i Stora Dala och Tuve Pedersson i Borgen
mot Lars Andersson, salig Måns Anderssons sven-
tjänare, om en borgad skjut, som var sjuk vid
mönstringen och sedan död bliven, vilken rust-
ningshäst var borgad av Nils Nilsson i Skaftnäs

Vid tinget 31/1 1650 kärade Tuve i Borgen mot
Sven Bengtsson ib om skällsord om en skäppa
uppmätt råg

Vid samma ting kärade Tuve i Borgen mot Erik
Svensson i Abrahamstorp om ett skjut, som lopp
från Borgen om nattatid för 14 dagar sedan och
fick ett ben avslaget

Vid tinget 30/1 1660 tilltalades Tuve Pedersson
i Borgen, som tidigare bott i Steningaryd, för
att ha brukat ond mun mot rätten och fogden An-
ders Pedersson (i Hökhult i Fröderyd) i samband
med skiftet mellan Steningaryd och Svensbygd

Vid tinget 22/6 1670 tilltalades gamle mannen
Tuve Pedersson i Borgen, som nu flytt landet,
för dråp på unge ryttaren Anders Jonsson i L
Hunnavig (Se särskild artikel sist om Rumleborg)

Vid tinget 16/5 1671 talade Olof Tuve i Bor-
gen mot Adam Jonsson i L Hunnavik om onda ord,
för det hans fader Tuve slog ihjäl Adams broder
Anders - trots de var förlikte för dråpsaken
och rätten hade lovat frid

1650

Bengt och Sven Bengtsson

Vid tinget 24/5 1650 fick Håkan Ingvaldsson och

- Bengt i Borgen böta för stämningss försittande
- 1676 Erik
- 1678 pantsätts Borgen av Fru Karin Törnesköld till
länsmannen Jonas Månsson i Brunnstorp
Vid tinget 20/7 1684 uppbjöds Rumleborg och Ste-
ningaryd av fru Karin Törnesköld till länsmän
Jonas Månsson för 300 Daler silvermynt
Vid tinget 22/6 1685 uppviste länsmannen Jonas
Månsson en obligation, enligt vilken fru Karin
Törnesköld den 1/1 1678 länt av länsmannen 300
D Smt á 8 % och som säkerhet lämnat Rumleborg
och Steningaryd. Som länsmannen inte på 5 års
tid fått ränta krävde han frun eller Ridder-
hielm, som sedan är kommen i possession av går-
darna. Länsmannen hänvisades till vederbörande
högre rätt att söka imission
- 1679-1684 Jon och Regina
Vid tinget 20/7 1684 fick Jon och Tuve i Bor-
gen böta för stämningss försittande emot länsm-
mannen Jonas Månsson om husröta och näverfläng-
ning
Vid tinget 14/10 1684 fick Jon i Borgen böta för
ytterligare en stämningss försittande i samma mål
- 1686 Jon Månsson
- 1687 Måns
- 1689-1691 Jon
- 1692 inhyses Johan
- 1692-1707 Gustav
- 1718-1721 Johan Arvidsson
Vid tinget 9/2 1721 lät Johan Arvidsson i Borgen
instämma handelsmannen Nils Danielsson i Jönkö-
ping till undersökning om ett kontrakt om foder-
lega för 5 par oxar, som Johan haft i Borgen
- 1725-1737 Simon Hjelm
Vid tinget 11/6 1733 hade Gabriel Trotteson i
Hisinge instämt Simon Hjelm i Borgen om lån och
köp av säd
Vid tinget 18/10 1737 behandlades Simon Hjelm
i Borgen skuld till Nils Sörman i Växjö, 8 D Smt
- 1729 Zachris, ogift modern Karin
- 1734-1742 Per Simonsson
Vid tinget 27/2 1734 kärke Peder Simonsson i
Borgen mot Jonas Persson på Järpabo om skuld-

fordran och utlånt spannmål. Båda plikte för
uppropps försittande

Vid tinget 1/2 1738 klagade fogden Jonas Berg
mot Jon Jaensson i Ingabo, som skall ha huggit
träd på Rumleborg. Svaranden behåller träden
och betalar till godsägaren 10 D Smt - det var
nämligen tvistigt, om det var på allmänning

1747	1/8 Per och hustrun	1/8 Jonas och hustrun
	båda bo i en stuga	
1757	1/8 Peder, ogift	1/8 Erik Sjöberg
	båda bo i en stuga	
1770	Karl och hustrun	Erik och hustrun, d Maja
1773	Karl och hustrun	Peter och hustrun Lena d Annika, född 4/6 1774 i Borgen och sedan bosatt i Stearyd

Peter Larsson, född i september 1735 på Hagen i Svenarums
sn och död 8/11 1811 på Stearyd. Gift 1774 med
Lena Svendsdotter, född 1744 i Boestad och död 27/3 1820
på Slåfällan

Annika, född 4/6 1774 i Rumleborg

Stina 1777 " död före 1797

Margareta 1782 " död före 1777

Fanns i Rumleborg åtminstone från 1774. Flyttade 1795 till
Ulfsnäs och 1801 till Stearyd

Änkan Ingefred, född 1756 och död före 1797 i Rumleborg

Stina, född 1791 och död före 1797 i Rumleborg

1789 från Skränudden

Johan, född 1753 och död på våldsamt sätt i Rumleborg
1798

Lena Sofia, född 1763

Stina, född 1789

Kajsa /1 1793 i Rumleborg

Anna Lisa /5 1796 "

Johan Magnus /11 1798 "

Fanns här 1793. Hustrun och barnen flyttade 1799 till
Slättö i Hjälmseryds sn

Simon Andersson, född 1776

Annika Johansdotter, född 1777 i Lilla Hunnavik

Anders Johan, född /4 1803 i Rumleborg

Elin 1806 "

Sven 3/5 1809 " död 1/5 11

Okänt varifrån de kom. 1809 till Lilla Hunnavik

Måns Andersson, född 12/3 1780 i Fryele sn

Maja Svensdotter, född vid Michaelii tid 1786 i Värnamo

Anders, född 6/1 1808 i Gällaryds sn död 10/10 16

Johannes 17/5 1811 i Rumleborg

Sven 27/10 1814 " död 5/11 16

Lena 28/10 1817 " död 23/4 18

Anders 10/3 1819 "

Sven 20/1 1823 "

Karl 13/10 1825 "

1810 från Gällaryds sn. 1826 till Fryele sn

Anders Petersson, född 17/9 1799 i Gällaryds sn

Gift 1823 med

Stina Kajsa Andersdotter, född 24/11 1801 i Karlshylte i

i Gällaryds sn

Johannes, född 12/1 1824 i Gällaryds sn

Sven Gustav 1/9 1829 i Rumleborg

Peter Magnus 29/8 1834 "

Maja Katarina 1/5 1837 "

1826 från Värmeshult i Gällaryds sn. Överfördes 1838 till "de på socknen skrevne". Återfinns 1840 på Korparydet bst. Anders led av bräck och orkade inte med jordbruket i Rumleborg

Därefter brukades även denna åtting av den andra familjen i Rumleborg

Andra åttingen

Kommissarie Siöbeck, född 1730 och död 1787 i Rumleborg

Katarina, född 1718 och död 1787 i Rumleborg

Gesällen Siöbeck

dotterdottern Maria, född 1776

Fanns här från 1781. Alla borta 1787

Jöns Börjesson, född 1744 i Stora Byhult. Gift 1775 med Liskan Jakobsdotter, född 1745 på Holkaryds Rutagårds RT i Vrigstads sn

Sven, född i aug 1784 i Stora Byhult
 Börje 28/3 1788 i Rumleborg

1787 från Byhult. Detta var den fattigaste familj man kan tänka sig. Jöns blev nästan blind, uppsades från sitt bruk i Byhult och flyttade som inhyses till Rumleborg och blev 1790 "privilegierad" tiggare. Inhystes från 1812 på Förborgen hos sin son Sven

Daniel Jonasson, född 30/6 1780 i Svensbygd och död 24/4 1839 i Rumleborg. Gift 1804 med

Stina Andersdotter, född 1778 på Södra Skog och död 6/5 1814 i Rumleborg

Johannes, född 23/3 1805 i Valkö 22 t Fryele

Karl 10/9 1807 " död 21/1 1832

Anna 24/10 1810 " 27 t Fryele

Magnus 25/6 1813 i Rumleborg 36 t Fägerhult

Daniel gift andra gången 13/3 1815 med

Katarina Svendsdotter, född 1/4 1793 på Eliasbygget och död 28/8 1876 på Boestads backstuga

Kristina, född 24/10 1815 i Rumleborg 40 t Fryele

Lena Kajsa 5/10 1817 "

Sven 25/12 1820 "

Anders 16/1 1823 "

Maja 15/10 1825 "

Peter 20/3 1828 "

Jonas 19/1 1830 "

Inga Lisa 30/11 1832 "

Johanna 10/6 1836 "

1812 från Valkö. Från 1838 brukade Katarina med barnen hela Rumleborg. 1843 flyttade hon med sina barn till Boestad och brukade en gård där.

Hustrun Stina var född i Södra Skog av "oäkta säng". Fadern var ogifte volontären Anders Magnusson och modern Lena Karlsdotter. Gift 1804 med drängen Daniel Jonasson i Svensbygd, som då tjänte i Södra Skog. Haft 3 söner och en dotter, dem hon i fattigdom efterlämnar

Sonen Anders gift 10/3 1854 med Greta Lisa Gård på Gæeryds ST och bodde till sist på Lilla Krika

Dottern Maja gift 15/12 1860 med Peter Magnus Jönsson på Bastö och flyttade dit

Sonen Sven gift 30/3 1850 med Anna Lena Petersdotter i Gæeryd och tog en gård i Boestad

Håkan på Lundsbo blev förmyndare för de omyndiga barnen

Magnus Danielsson, född 25/6 1813 i Rumleborg

Gift 25/11 1843 med

Sara Lisa Svensdotter, född 24/2 1822 på Fredriksdal

Magnus tjänste från 1836 i Fägerhult och gifte sig med Svens dotter där. 1843 flyttade de åter till Rumleborg för ett år. Då Peter Johansson köpte gården, flyttade de till Rosenlund

1843 friköptes Rumleborg från Nydala herrgård av Peter Johansson och Kristina Nilsdotter. De kom då från Loftås

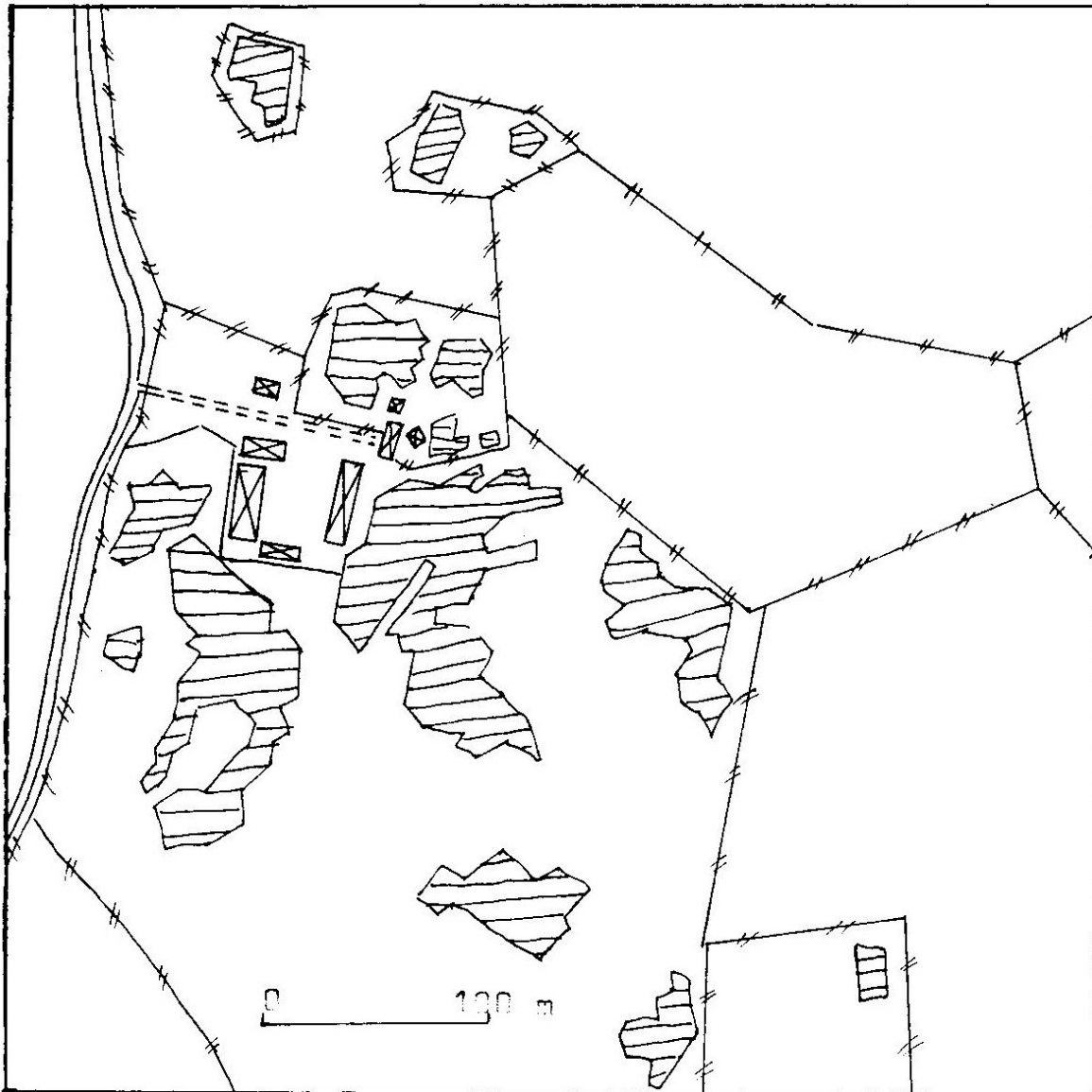
Peter Johanssons föräldrar var "goodsare" under Hubbestad. De hade arrenderat 3/16 mantal Siggaskog

Den 28/6 1829 gifte sig Peter med nämndemannen Nils Jonassons dotter i Loftås Södergård. Nils hade bytt sig till 3/8 mantal Loftås Södergård, rusthåll säteri. Han bodde tidigare i Torp och än tidigare i Lilla Hyltan. Den 21/11 1829 köpte Peter av sin svärfader gården i Loftås för 666 daler 32 sk med tillträde 14/3 1831

Eftersom Peters föräldrar bisträckt sonen med lite pengar till köpet, betingade de sig ett rätt våldsamt undantag. Peter kunde dock förvånansvärt snabbt betala gården eller de penningar, som han till gårdaköpet lånat. Från 1839 levererade han kol till Ohs bruk. Det är möjligt, att han var en god kolare och därför kunde få lite extra inkomster. Han hade också såg och kvarn i Ingemarsbo och Skärsjö

Och så fick Peter höra talas om att Rumleborg var till salu. Det betraktades som en bättre gård än Loftås, och redan den 20/10 1843 köpte Peter 1/4 mantal Rumleborg av ryttmästaren Carl Silfversparre på Nydala herrgård, med tillträde 14 mars 1844. Gården skulle enligt köpekontraktet 25/8 1843 vara betald den 14 mars 1846. Ryttmästare Silfversparre förbehöll för torparna på Förborgen och Rosenlund laga fardag. Den av torparen Håkan på Lundsbo nu upphuggna kolveden och ävenledes upptagna körslor förbehölls säljaren att bränna och gagna ävensom befintliga å hemmanets ägor nu inneliggande smedkol

Peter började genast bygga på gården. 1845 sålde han sin gård i Loftås



Gården och de närmsta inägorna vid skiftet 1851

Västra ladugården, vishuset och vagnboden söder på tomten ägdes till 1/3 av Peter Magnus Jonsson och till 2/3 av Peter Johanssons omyndiga barn och skulle utflyttas. Visthus och vagnbod var nya men oinredda

Östra ladugården, norra fähuset och stallet tillhörde Peter Johansson ensam

Drängstugan, boden och svinhuset ägdes till 7/9 av Peter Johansson och till 2/9 av hans omyndiga barn

När Peter Johansson köpte gården, pågick lantmäteri efter vad som framgår av köpekontraktet. Det bör emellertid ha

avbrutits, för Peter Johansson begärde senare själv laga skifte, som påbörjades 25/8 1851. Då ägde han själv 1/8 mantal. Dottern Sara Lisa hade erhållit (förmodligen i förtida arv) 2/72, och hennes man Peter Magnus Jonsson hade köpt 3/72 av sin svärfader, att de tillsammans ägde 5/72, med vilka de ville genast avflytta till södra lotten och bygga. Peters två omyndiga barn erhöll vardera 2/72, som bildade det mellersta skiftet. Kostnaden för skiftet var 194 Rd 9 sk 9 rst, men även den summan hade Peter möjlighet att betala - och det så snart efter gårdsköpet

Vid skiftet rätades gränsen mot Fägerhult, för även där pågick då laga skifte. Eftersom Rumleborg omgavs af Ohs bruks och Nydala herrgårds ägor, rätades överallt gränserna vid skiftena på deras gårdar.

De tidigare åborna hade brukat gemensamt och bott i samma hus eller haft "gemensamt matlag" som det heter i mantalslängden. Det fanns alltså endast en manbyggnad på gården

Peter behöll själv den nybyggda gården men lämnade bidrag till dottern Sara Lisas utflyttning till gården längst i söder. De omyndiga barnen behövde inte bygga inom 6 år. För tomter, vägar, dyngställe och vedkastar skulle de utflyttande första året betala 1 Rd och andra året 2 Rd. Peter Johansson arrenderade jorden av sina omyndiga barn

Den 8/12 1852 fick Peter Johansson och hans andra hustru Stina Andersdotter livstids gravation på torpet Rosenlund. Den gravationen dödades 8/6 1897, när de båda var avlidna

Den 28/9 1863 gjordes ändring i lagaskiftet så, att den norra gården fick mera mark, som togs från mellersta gården. Då var ännu inte mellersta gården bebyggd, men 1866, när Peters son Peter Johan gifte sig, var husen i alla fall färdiga för inflyttning

Senare i tiden har gjorts ytterligare skifte, så att gränsen mellan mellersta och södra gården ändrats. Södra gården var också en kort tid delad i två brukningsenheter. Nu är emellertid läget sådant, som det var vid skiftet 1851 med tre gårdar i byn, fast i viss mån reviderade till storlek.

NORRA GÅRDEN efter 1843

Peter Johansson, född 16/1 1799 i Siggaskog och död
 15/10 1857 i Rumleborg. Gift 28/6 1829 med
Kristina Katarina Nilsdotter, född 30/9 1807 i Lilla
 Hyltan i Fryele sn och död 19/7 1848 i Rumleborg
 Sara Lisa, född 31/5 1830 i Siggaskog
 Peter Johan 3/2 1835 i Loftås
Anders Gustav 17/6 1841 "
 Karl August 2/7 1848 i Rumleborg död 24/6 1849

Peter gift andra gången 8/2 1852 med
 Stina Andersdotter, född 11/3 1817 i Järnsnäs sn och död
 16/4 1896 på Rosenlund
 Anna Kristina, född 13/4 1855 i Rumleborg

Peter ägde från 1844 hela gården, från omkring 1850 en
 åtting
 Dottern Sara Lisa övertog södra gården
 Sonen Peter Johan övertog föräldragården
 Sonen Anders Gustav drev handel i Rumleborg

Anders Gustav Petersson, född 17/6 1841 i Loftås och död
 18/4 1863 i Rumleborg

Anders var ofärdig i ryggen och kunde inte grovarbeta i
 jordbruket. Därför hade han i stället lanthandel i kam-
 maren i det gamla stora huset på norra gården. "Han sålde
 mer snus än socker", säger man nu. Han lagade också para-
 pleyer och snusdosor. Av bouppteckningen 4/5 1863 framgår
 bl a, att han ägde 13/144 mantal Rumleborg, men vida mer
 intressant är att se, vad han handlade med. Det var ett
 rätt rikhaltigt sortiment i hans lilla bod:
 vetemjöl, risgryn, kaffeböner, cikoria, örter, salt, jäst
 och kross-socker

nejlikor, ingefära, skarp-peppar, kryddpeppar, koriander
 färgstoff av alla slag, linolja, krita, tjära och 1 1/2
 tunna kalk

band, kantband, schafter, halsdukar, 26 möss-skärmar,
 hängslen, gardinspetsar, nålar av alla slag, strumpstick-
 or, knappar och sytråd

kammar, tvål, luktvatten, munlack, öron- och fingerringar
 vikter med lod, fotogenlampor och fotogenolja
 speglar, rökipor, grifflar, sadelspik, spanskrör, trä-
 skor, skrivpapper, skrivpennor, klock-kedjor, klocknyck-
 lar, 22 bläckhorn, cigarrfodral, rotting, glas och bre-
 siljaträ

Alltsammans var värt 236 riksdaler

Han gjorde sina inköp hos handlare Barckman i Jönköping
 och Otto Wadell i Vrigstad

Peter Johan Petersson, född 3/2 1835 i Loftås i Fryele sn
och död 24/4 1927 i Dala. Gift 17/11 1866 med

Stina Andersdotter, född 5/2 1844 i Steningaryd och död
21/12 1870 i Rumleborg

Anders Gustav, född 24/10 1867 i Rumleborg

Johanna 7/5 1869 "

Karl Vilhelm 16/6 1870 "

Peter Johan gift andra gången 29/12 1893 med

Kajsa Lisa Johannesdotter, född 5/2 1836 i Fryele sn och
död 29/11 1907 i Rumleborg

Peter Johan hade 1850 tillsammans med sin broder Anders
Gustav 4/72 mantal. 1852 hade han 13/72. 1861 sålde han
13/288 till sin syster Sara Lisa, som hade södra gården.
1897 överlämnade han gården till äldste sonen Anders
Gustav och flyttade 1918 till Dala

Hustrun Stina sades i dödboken ha varit en duglig hus-
moder och levat i goda omständigheter

Dottern Johanna gift 5/6 1894 med Isak Johansson i Dala.
Deras son Fritz övertog gården i Rumleborg 1920.

Johanna uppfostrades hos sin farmor Stina Nilsdotter på
Rosenlund till konfirmationen

Anders Gustav Petersson, född 24/10 1867 i Rumleborg
Gift 18/4 1897 med

Augusta Johannesdotter, född 14/10 1887 i Hagshults sn

Karl Ivan Eugen född 19/8 1898 i Rumleborg

Alma Kristina Natalia 21/6 1900 "

Gerda Teresia 30/1 1902

Anders övertog gården 1897. Flyttade 1903 till Ryssby
Därefter var gården utarrenderad till 1920

Karl August Johansson, född 3/10 1857 i Vrigstads sn
Gift 12/7 1902 med

Amanda Helena Johansdotter, född 24/2 1865 i Svenarums sn

Axel Herman född 22/3 1888 i Svenarums sn

Josef Emanuel 25/1 1890 i Vrigstads sn

Johan Sofus Natanael 19/11 1891 "

Hulda Fredrika 17/9 1893 "

Ester Linnea 8/1 1896 "

Anna Vendela Emilia 21/8 1903 "

Karolina Margareta Julia 16/2 1906 i Rumleborg

1905 från Bocklarebo som arrendator. 1920 till Fryele sn

Äldste sonen avled 20/10 1913
 Yngsta dottern avled 18/3 1906
 Dottern Ester Linnea flyttade 1910 till Svenarums sn

Fritz Johansson, född 20/2 1895 i Dala och död 2/11
 1977 i Rumleborg. Gift 2/7 1921 med
 Anna Hultberg, född 1/4 1897 i Flahult och död 15/1
 1960 i Rumleborg
 Allan, född 13/2 1922 i Rumleborg 1946 till Gällaryd
 Ingrid 15/5 1924 "
 Bengt 7/6 1930 "

Fritz kom 1920 från Dala och övertog morföräldragården.
 Han byggde nytt hus 1936. Det gamla gick inte att repa-
 rera, för det hade ingen riktig stenfot. Det gamla huset
 överlämnades till hembygdsföreningen i Byarum och står
 i hembygdsparken i Byarum

Bengt Johansson, född 7/6 1930 i Rumleborg
 Gift 22/11 1958 med
 Ejvor Klasson, född 8/11 1935 i Holkaryd i Vrigstads sn
 Lena, född 4/6 1960 i Rumleborg
 Anneli 30/7 1963 "

Bengt övertog föräldragården och driver nu jordbruk med
 köttproduktion

På gården har varit en del hyresgäster

Gustav Johansson i Fägerhult
 kom 1919 från Värnamo och flyttade 1921 till Fägerhult

Emma Kristina Johansson, född 9/10 1856 i Vrigstads sn
 och död 20/10 1941 på ålderdomshemmet
 Hon var änka efter Gustav Bäckström i Södra Moboda.
 Hon kom 1925 från Södra Moboda och flyttade 1935 till
 ålderdomshemmet

Småskolläraren Maria Zachari, som undervisade i Haborarps
 skola, bodde här 1946-1947

Det måste ha varit ett ganska stort hus på norra gården redan när Peter Johansson flyttade dit 1844, för där bodde då även hans föräldrar

Johan Månsson, född 5/8 1771 i Siggaskog och död 28/3 1847 i Rumleborg

Stina Andersdotter, född 25/12 1775 i Svenarums sn och död 26/12 1857 i Rumleborg

De kom 1845 från Loftås och bodde inhyses hos sonen i Rumleborg

I norra huset bodde också Peter Johanssons dotter Sara Lisa till åtminstone 1852 med familj, för vid skiftet 1851 var ingen gård uppbyggd på deras skifte. Sara Lisa bosatte sig inte på den södra lotten, som det anges vid lantmäteriförrättningen utan på den mellersta. Hon och hennes man brukade emellertid både den mellersta och södra lotten



Rumleborg

Postadr.: Nydalakloster.

Areal: Total 79,92 har, därav 5 åker, 72,92 skog, 2 betesvallar o. impediment. Tax.- v. 14.300.

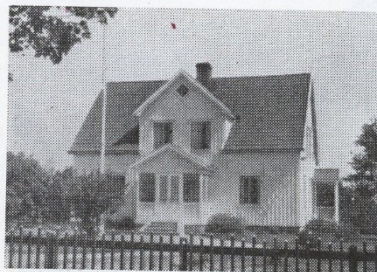
Jordart: Mulljord. Skogsbest.: Barrskog med inslag av björk. Manbyggn. uppf. 1936, försedd med vatten- o. värmeledning. Ekonomibygn. uppf. 1896. 1 häst, 6 kor, 2 ungdjur, 2 svin, 25 höns. Nötkreatursbesätt. är reakt.-fri. Akerarealen är till större delen stenröjd. Gården kom till släkten 1842 genom nuv. äg:s morfars fader.

Äg.: Fritz Johansson f. 1895. Son till Isak Johansson o. h. h. Hanna f. Johansson. Gift med Anna f. Hultberg.

Barn: Allan, Ingrid, Bengt.

Äg.: Medl. av komm.-fullm., skolstyr. o. tax.-nämnd.

Huvudman i sparbanken. Styr.-led. i mejerifören.



Rumleborg 15, Nydalakloster: 79,92 ha, 5 åker, 74,92 skog m. m. Tax. 45.400 (21.000, 24.400). Släktgård fr. 1842, förvärvad 1924. Trä, 1936, 2 läg., 5 rum, 2 kök, 2 hallar. El, v, avl, cv, vv, wc, badr. Ekonomibygn., trä, 1845, för 1 häst o. 9 nötkr. Äg. lantbr. Fritz o. Anna Johansson; barn: Ingrid, Bengt.

Svenska Gods och Gårdar 1941

Sveriges Bebyggelse 1955.

MELLERSTA GÅRDEN efter 1852

Peter Magnus Jonsson, född 4/11 1822 i Fryele sn och död
2/8 1859 i Rumleborg. Gift 20/10 1850 med
Sara Lisa Petersdotter, född 31/5 1830 i Siggaskog och
död 5/2 1907 i Rumleborg
Johan Gustav, född 5/2 1852 i Rumleborg
Anna Kristina 7/4 1855 "
Johanna Katarina 27/3 1859 "

Sara Lisa gift andra gången

Andreas Jonsson, född 13/11 1827 i Mjöhult Västergård i
Fryele sn och död 5/10 1890 i Rumleborg
Anders Gustav, född 7/9 1873 i Rumleborg

Peter hade köpt av sin svärfader 3/72 och Sara Lisa ha-
de ärvt 2/72. 1861 hade de köpt 13/288, så att gården
då var 11/96 mantal

1883 sålde de 5/144 till äldste sonen Johan Gustav, och
1892 delades återstoden mellan Johanna och Anders, som
fick vardera 23/576

Sonen Johan övertog den södra gården 1883

Dottern Anna flyttade 1885 till Hagshult

Dottern Johanna övertog föräldragaården

Sonen Anders flyttade 1897 till Hagshults sn, återkom
1901 till Rumleborg och bodde hos sin broder Johan, som
fick köpa Anders' jordalott. Anders flyttade 1910 till

Fryele sn men återkom och avled 27/9 1922 i Rumleborg.
Anders hade smedja, som låg nordväst om lagården på
södra gården

Gustav Karlsson, född 16/9 1857 i Ekeberg i Gällaryds sn
och död 4/1 1947 i Rumleborg. Gift 22/6 1892 med
Johanna Petersdotter, född 27/3 1859 i Rumleborg och död
där 14/1 1932

Karl Emanuel,	född 21/8	1893	i Rumleborg	död 31/1	9
Anna	15/11	1894	"		
Karl	8/8	1898	"		
Erik Johan Albert	22/10	1900	"		

Gustav och Johanna köpte vid giftermålet 69/1728 av Jo-
hannas föräldrar. 1896 tillköpte de ytterligare 20/1728
så att gården blev 89/1728 mantal

Gustav kom 1892 från Gällaryds sn. Han hade blivit änk-
ling 30/1 1891

Dottern Anna gift 22/7 1922 med Artur Johansson och flyt-
tade till Stockaryd

Karl Borgfors, född 8/8 1898 i Rumleborg

Gift 21/5 1927 med

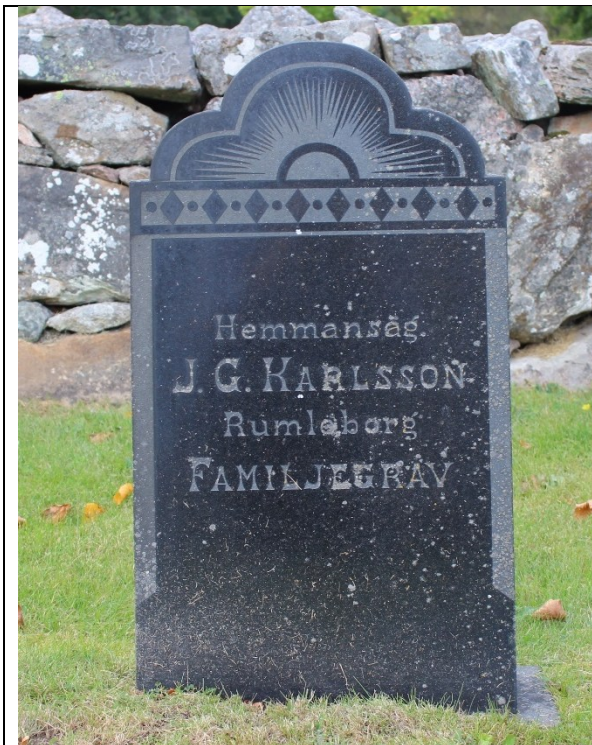
Anna Karlsson, född 21/8 1903 i Rumleborg och död där
13/6 1985

Karl Gustav,	född 8/8	1928	1947 till Bromma
Nils Lennart	28/5	1930	1955 till Kärda
Sven Olof	22/9	1934	1958 till Bromma
Hans Evald	6/1	1937	1961 till Bromma
Anna Brita	10/12	1938	1968 till Värnamo

Alla barnen födda i Rumleborg

Karl Borgfors övertog gården vid giftermålet

Jordbruket är nu utarrenderat



Rumleborg 17, Nydalakloster: 35,95 ha, 3,5 åker, 32,45 skog m. m. Tax. 24.300 (13.000, 11.300). Släktgård fr. 1842, förvärvad 1926. Trä, omkr. 1850, 2 rum, 1 kök. El. Ekonomibyggn., trä, omkr. 1898, för 1 häst o. 5 nötkr. Äg. lantbr. Carl o. Anna Borgfors; barn: Karl-Gustav, Nils-Lennart, Sven-Olov, Hans, Anna-Britta.

Sveriges Bebyggelse 1955.





Vår älskade

Lennart Borgfors

* 28/5 1930

har somnat in och
lämnat oss i stor sorg
och saknad

Hänger 25 april 2020

**MARGARETA
Inge-Marie**

Släkt och Vänner

*Det kom en dag
en stilla vind
Som smekte ömt
din trötta kind
Liksom ett ljus
som blåstes ut
Din levnadsdag
har nått sitt slut*

Begravningen äger rum i
Nydala kyrka torsdag den
14 maj kl. 12.00.

Akten avslutas vid graven
Tänk på Diabetesfonden
Bg. 900-9010

Tänd ett ljus på
karlssonsbegravningar.se

Varmt tack till personalen
på Med. A för god vård.



Vår kära

Greta Borgfors

* 1 februari 1936

har stilla somnat in
och lämnat oss i stor
sorg och saknad.

Hänger
27 december 2025

Inge-Marie
Släkt och Vänner

*Det kom en dag
en stilla vind
Som smekte ömt
Din trötta kind
Liksom ett ljus
som blåstes ut
Din levnadsdag har
nått sitt slut*

Begravningsgudstjänsten
äger rum i Nydala kyrka
fredagen den 16 januari
kl. 13.00.

Akten avslutas vid graven.
Tänk på Alzheimerfonden
bg. 901-1198

Stort tack till personalen
på Stensötan avd. I
för god omvårdnad.

Tänd ett ljus för Greta på
karlssonsbegravningar.se



Vår älskade

Lennart Borgfors

* 28/5 1930

har somnat in och
lämnat oss i stor sorg
och saknad

Hänger 25 april 2020

**MARGARETA
Inge-Marie**

Släkt och Vänner

*Det kom en dag
en stilla vind
Som smekte ömt
din trötta kind
Liksom ett ljus
som blåstes ut
Din levnadsdag
har nått sitt slut*

Begravningen äger rum i
Nydala kyrka torsdag den
14 maj kl. 12.00.

Akten avslutas vid graven
Tänk på Diabetesfonden
Bg. 900-9010

Tänd ett ljus på
karlssonsbegravningar.se

Varmt tack till personalen
på Med. A för god vård.

SÖDRA GÅRDEN från 1883

Johan Petersson, född 5/2 1852 i Rumleborg och död där
19/7 1943. Gift 11/11 1883 med

Anna Kristina Petersdotter, född 28/4 1863 i Hagshults
sn och död 13/9 1886 i Rumleborg

Lydia Augusta Elisabet, född 24/8 1884 död 24/1 94
Anny Maria 7/9 1886 död 22/9 86

Johan gift andra gången 7/9 1894 med
Lovisa Karlsdotter, född 30/4 1856 i Sölje i Fryele sn
och död 23/6 1936 i Rumleborg
Lydia, född 20/9 1896 övertog gården

Alla barnen födda i Rumleborg

Johan och Anna köpte 1883 vid giftermålet 5/144 av Jo-
hans föräldrar. Från 1896 ägde de 40/1728, och 1902 köp-
te de brodern Anders' andel och ägde därefter 109/1728
mantal

Axel Andersson, född 25/12 1894 i Hjälmseryds sn och död
28/12 1965 i Värnamo. Gift 12/4 1925 med

Lydia Petersson, född 20/9 1896 i Rumleborg och död där
22/4 1936

Alice, född 10/5 1926 i Rumleborg

Margit 15/9 1928 " 46 t Värnamo

Gun Britt 25/8 1931 " 46 t Värnamo

Axel gift andra gången 21/8 1940 med
Olivia Sundell, född 15/4 1914 i Svenarum och död 8/12
1944 i Rumleborg

Evert, född 9/6 1941 i Rumleborg 1946 till Värnamo

Axel kom från Södra Moboda. Axel och Lydia övertog går-
den vid giftermålet 1925. Då byggdes den lilla stugan
som undantagsstuga åt Lydias föräldrar

Helmer Oskarsson, född 9/1 1922 i Höganäs i Gällaryds sn
Gift 29/3 1952 med

Alice Andersson, född 10/5 1926 i Rumleborg

Håkan, född 11/12 1952 i Rumleborg 1974 t Värnamo

Kerstin 20/11 1957 " 1977 t Värnamo

De övertog gården vid giftermålet och brukar den ännu

I lilla stugan hyrde

Helmer Johansson i Haborarp mellan 1945 och 1948

Ture Gustavsson, född 3/4 1915 i Abrahamstorp
Gift 9/10 1948 med

Elsa Karlsson, född 9/12 1915 på Sjötorp

Monica, född 3/5 1950 i Rumleborg 74 t Anderstorp

De bosatte sig här vid giftermålet. Flyttade omkring
1982 till Sjötorp



Rumleborg 18, 19, Nydalakloster: 49,88 ha, 3 åker, 46,88 skog m. m. Tax. 30.500 (15.300, 15.200). Släktgård fr. 1842, förvärvat 1952. Trä, 1895, 2 rum, 1 kök. El. "Lillstuga", trä, 1926, 1 rum,

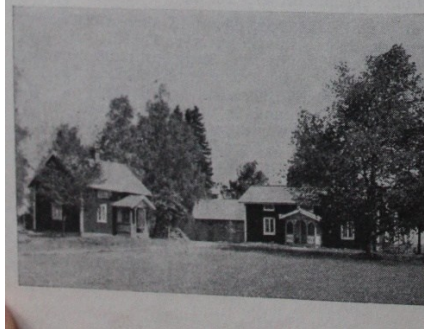


1 kök. El. Ekonomibygn., trä, 1918, för 1 häst o. 7 nötkr. "Lillstugan" disp. av skogsarb. Thure o. Elsa Gustavsson; barn: Monica. Äg. lantbr. Helmer o. Alice Oskarsson; barn: Håkan.

Sveriges Bebyggelse 1955.



Vilken gård?



Rumleborg

Postadr.: Nydalakloster.

Areal: Total 49,88 har, därav 3 åker, 31,88 skogs-, ängs- o. hagmark, 12 vildmosse. Tax.-v. 10.700.

Jordart: Mulljord. Skogsbest.: Barrskog med inslag av lövträd. Manbyggn. uppf. 1895. Ekonomibygn. uppf. 1918, magasin 1939. 1 häst, 3 kor, 1 ungdjur, 2 svin, 10 höns. Åkerarealen är stenröjd. Gården kom till släkten 1842.

Äg.: Axel Andersson f. 1894.